

喝破だより

四恩の里

喝破五訓

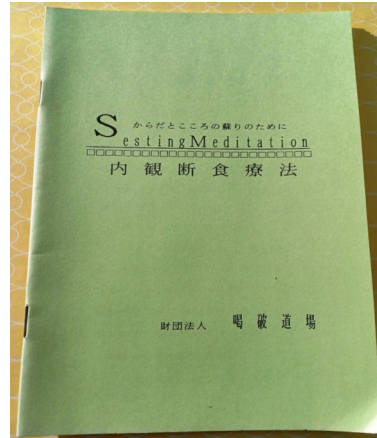
- 一、よろこんで与える人間となろう
- 一、いのちを大切にできる人間となろう
- 一、心静かに考える人間となろう
- 一、使命に生きる人間となろう
- 一、規律ある幸せ喜ぶ人間となろう

発行 公益財団法人 喝破道場 社会福祉法人 四恩の里 宗教法人 報四恩精舎 発行者 野田 大燈
 住所 〒761-8004 高松市中山町1501番地9 TEL 087-882-4022 FAX 087-881-5906 一部500円
 E-mail kappa@kappa.or.jp URL https://www.kappa.or.jp 郵便振替口座 徳島 01630-6-9731

巻頭言

断食内観法

— 私の過去・現在そして未来 —



— 内観断食入門 —

残暑お見舞い申し上げます。
 長引く天候不良に、人間の基軸と為るべきものが狂った為に自然現象までもが連鎖反応を起こしているのでは、と考えるのは私の穿った考えなのでしょうか。
 世の中には様々な生き方の「物差し」があります。
 端的に言いますと「宗教」はその代表的なものでしょうが、その宗教自体も世界には様々です。
 しかし根本的には人々の「幸福」に至る教えだと思えます。
 現在も細々ではあるようですが世界共通語「エスペラント語」が世界の一部の人々によってその普及がなされています。
 世界には数多くの固有の言語があります。

その言語の行き違いが因で戦争に発展して来たケースも多々あります。
 個々の歴史を踏まえた言語は尊重すべきですが、権力を持って他国に自国の言語を強要するのは真の平等ではないと思えますが、現実社会では強国・大国の言語が世界の共通語のようになっています。

「世界の人々が人工の共通の言葉で語り合え、さりとて歴史ある母国語は語り継ぐべき」と言う考えのもとにザメンホフが提唱したものです。
 共通の言語で世界の人々が語り合えたら、世界が大きく平和に近づくのではないのでしょうか。

同じ様に世界の人々が共通する理念に基づいた科学的な「宗教」が完成すれば、世界が一举に平和となるでしょう。

しかしその理想が実現しないのは、自己中心的な考えを抱く一握りの権力者によるものです。

世界はその一握りの人達に依って蹂躪され、貧富や不平等が生じてきます。

私たちにとって本当の平和や平等、自由とは何なのか。

もう一度自分自身の原点に戻って現在をそして将来を見詰める必要があるのではないのでしょうか。

喝破道場では一般参禅者の入門時に三泊四日の「内観断食」を実施していました。

当時は俗にいう「ヤンチャな青少年」の受け入れが大半でした。

修行道場で最も求められるのは「求道心」です。

要するに「ヤル気」ですが、やる気のない人間にヤル気を起こさせるのは、他人ではなく自分自身です。

その手段として参考にさせて頂きましたのが真宗の吉本伊信師が考案された内観療法でした。

しかし、全てに於いて求められるのが「ヤル気」ですが、そのヤル気のない者の心を素直にさせて、育ててくれた親や家族の関係を再確認する作業として「してもらった事・してあげた事」を物心ついて記憶にあることを、一つ一つ、文章化する作業です。

小学生までのこと。中学生の頃のこと。そして現在のことまで書き留めるのです。

現在に至っては過去一年ほど前からの事を克明に思い出して記帳するのです。

過去そして現在が明らかになれば、おのずと将来の方向が浮かんできます。

この方式は二十歳未満の者が対象でしたが、近年に入ってから中高年の方の希望が増えて参りましたので、内観の日数を年齢に応じて四泊・五泊と必要な日数に変更しています。

内観断食に興味のある方は事務局までお問合せ下さい。

— 大燈記 —

自立塾 (2021)

— 他の農家さんとは —

ノウフク連携

8日に坂出市の農家さんの所でサツマイモの集荷調整を塾生たちと体験しに行ってきました。

坂出市は「坂出金時いも」を特産品として売り出しており、瀬戸内海に面した坂出市で、塩田跡地を利用して栽培されている強い甘み特徴のサツマイモで、多くの農家さんが栽培しています。

今回は、収穫し終えて集荷する前段階に行く「ひげ根取り」を体験しました。



ひげの生えているサツマイモ

サツマイモの表面にはひげ根と呼ばれている細かい根がたくさん生えています。収穫後に洗浄機で丁寧に土を洗い落とし、土と一緒に根の粗方が取り除かれますが、少しひげ根が

残ってしましますので人の手で出荷前に取り除きます。市販のサツマイモはひげが無く、つるつるしたイモしか見たことがなかったの感心しながら体験させてもらいました。単純な作業ですが、数百個のサツマイモを農家さんが一人で取り除くには時間と手間が掛かってしまいます。



きれいになったサツマイモ

今回の体験は「ノウフク連携」事業の一環で、農家さんの人が足りない作業を福祉事業所の利用者さんが補うという事業です。1コンテナ分のさつまいものひげ根を取り除くといくらと単価が決まっております。農家さんが支払ってくれます。決して高額ではないですが、福祉事業所の利用者の就労体験の場としてはうってつけです。8日に体験させてもらった時はB型作業所の利用者さんが7名来ており手早く作業を進めていました。喝破道場は農家側であり、福祉側でもあるので、とても参考になりました。気さくな農家さん

ブドウの乾燥

今年も2軒のブドウ農家さんから乾燥ブドウの加工依頼がありました。品種はシャインマスカット・瀬戸ジャイアンツ・天山・ニューピオーネの4種類です。

ブドウ一個一個にフォークで数回刺して穴を開け乾燥しやすくします。甘い香りの誘惑と闘いながら塾生らと作業しました。



美味しそうなマスカット

加工からパック詰めまでは一週間以上時間がかかりますが、良い商品になるよう、また来年加工依頼が入るよう丁寧に作業を進めます。次号で乾燥からパック詰めめの報告をさせていただきます。

私達も『自立塾』を応援しています。

子ども達自ら
将来の目標を定める

【夢・志プロジェクト】

ドリームシップ

プログラム

自身の可能性に気づき
描いたストーリーを
熱さ志で構築実行する

若者

未来塾

経営者としての
あるべき姿を学び、
実践経営論を
自社の成長へつなげる
力を磨く

大坂塾

それぞれ異なる人生戦略プログラムの運営を通して、小・中学生から高校・大学生、新社会人から経営者まで幅広くサポート。

非営利株式会社 ビッグ・エス・インターナショナル
BSI Non-Profit-Corporation BIG-S International (NPC)
香川オフィス/〒760-0017 香川県高松市番町4-2-19
E-mail / info@osaka-juku.com ホームページ / https://www.big-s-i.com/

『喝破道場』
私達も応援しています！

株式会社ギフトグッズ

香川県高松市六条町1205-1

Gift Goods

株式会社 **ギフトグッズ**

TEL 087-814-4990
FAX 087-814-4991

新しい世界を楽しもう

「縄文ビレッジ」便り ⑥



— 特製「縄文村雑炊」 —

残暑お見舞い申し上げます。
縄文ビレッジでの活動の大半は、随流荘内外の改修工事と清掃ですが、夏休みの最後として児童施設の子供たちを迎えて「縄文村体験教室」を開催しました。

参加してくれたのは、小・中・高生の男女四名と児童指導員の一名でした。小学の歴史で「縄文時代」を学んでいたの理解が早かったです。畑からジャガ芋を掘りに行く子供・薪を集める子供・調理をする子供たち。

そして集めた小枝や薪にマッチ棒で着火し、鍋に入れた具材をグツグツ煮て行くのです。

全員が初めての体験でしたので、真剣な眼差しで興味津々でした。縄文村での子供体験として継続して参ります。
興味のある方、ボランティアとしてご参加下さい。

ボランティア募集中です

大燈

【特別寄稿】

雑草がスーパーフード？

わりと最近の研究です。すごい雑草が見つかった。知っている人は知っているけれど知らない人は知らない。

まず普通の人は知らない。名前はスベリヒユという雑草です。山野草というよりやはり雑草です。僕自身はじめて食べたのが3年前です。僕も知識が無かったのです。この雑草？敬意を払いたい植物と言います。今年6月下旬から食べているのですが体調がいいんですよ。このスベリヒユのどこがいいのか？圧倒的なオメガ3脂肪酸の含有量がポイント。

日本で食べられている地域は沖縄県、山形県が有名です。これ何故食べられるのか？飢餓状態になった時に食べられるからです。その延長ではなにかと思われ。特に山形県では乾燥させて保存食に。水でもどして食べる習慣が残っています。ちなみにスベリヒユは外国語でパースレインと言います。ヨーロッパ、アジア圏で普通に食べられております。どこに生えるのか？夏にどこでも生えます。特に畑に多くみられます。農家さんにとつては迷惑雑草になります。庭や空き地にも出現するタフな植物です。発生時期は6月から9月くらいかな。黄色の花が咲くのですがその時は硬くなります。その前が収穫



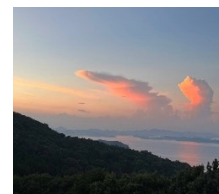
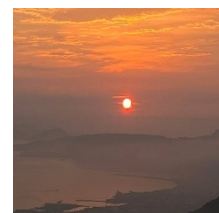
時期です。花も根も食べられるので問題は無いです。でもやっぱり美味しく食べたいなら小振りな物を探した方がいいかも。味の特徴はオクラとツルムラサキをミックスした感じなのでその手の料理なら何でもいけます。調理方法は茹でます。これ生でもいけるので茹でなくてもいいんですけど粘りを増強したいので僕は一分ほど茹でます。そして辛子和えとか納豆に混ぜるとかお好みでどうぞ。外国だとこれスーパーで普通に売っています。もはや野菜。外国地域ごとに食べ方が違う点がおもしろい。

効能についてはオメガ3という事でコレステロールを抑える。心臓病、動脈硬化、脳梗塞の予防に効くとの事です。ミネラル、ビタミンも豊富なので美容、癌予防の期待もされています。まだ収穫間に合いますよ。
*腎疾患の方はシュウ酸が含まれるので食べない方が良いでしょう。

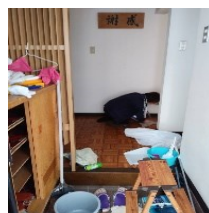
— 山野草研究家 平田勇一 —

五色台縄文ビレッジの作業

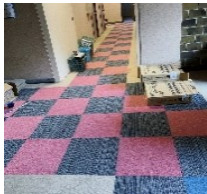
瀬戸内海国立公園を見下ろすことができる随流荘の清掃整備作業もどんどん進んでいます。



随流荘の屋上よりの朝焼け・夕焼けです。



床の掃除・網戸の張替え作業



屋外の炊事場に流し台を設置
随流荘内部の床絨毯の張替え
これからも随時紹介していきたい
と思います。ご期待ください。

五色台縄文ビレッジ

事務局長後記



企業研修

「研修の感想」

私は今回の研修で様々な良い経験ができたと思っています。

私は今まで坐禅や写経などしたことがありませんでしたが、今回初めて体験することで作法や坐禅について学ぶことができました。

坐禅では一日目は途中で脚が痺れて何も考えずに精神統一することはできず、長時間脚の痛みに耐えながら早く終わらないかと思っていました。しかし二日目は、一日目より時間が短いこともあってか一日目ほどの痛みはなく、脚の痺れが心地よく感じるようになり、何も考えずに精神統一することができるようになりました。目より長くなりました。

一方で作法では、読経や食事で教えてもらうまで知らない事が多く、特に食事の際に完食した後には食器にお茶を入れて漬物で洗い、洗い終えた混合物を飲みほすには大変驚きました。

また幸いにもお遍路に来ていたデジマーク人の方二名と同じ場所に泊まることになったので、異文化交流

をすることができました。私はデンマーク語を話すことはできませんので英語での会話にはなりましたが、お遍路のことや日本にいる動物のこと、日本とデンマークの文化や建物のこと、日本のおすすめの観光地のことなど多くのことについて話すことができました。

今回の研修で経験したことは色々な場面で活用できると思っているのですが、この経験を源に様々なことに頑張っていきたいと思っています。

S社 M・T



— 出荷を控えた唐辛子 —

自然豊かな五色台で栽培した唐辛子は、植付けから出荷まで全て手作業で行っています。収穫した唐辛子を低温の遠赤外線ですっきり乾燥させ、注文が入ると一つ一つ心を込めて瓶詰めしています。



はと麦ぼん

はと麦は、タンパク質を多く含み、アミノ酸のバランスもよく新陳代謝を増進させる作用があります。シミ、肌荒れ、アトピーの改善に効果があり、特に「イボ取り」効果は有名です。

- 美肌効果
- デトックス効果
- アレルギー抑圧
- 胃を健康に保つ健胃効果
- 生活習慣病の予防と改善

厳選された国内産のはと麦を使用し砂糖、塩、添加物は使用せず、原材料は「はと麦」のみ。塩分糖分を気にせず昔ながらの素朴な味をご堪能下さい。

※20袋のご注文で送料無料



360円(税込) 内容量60g

☆お時間あるときに【BASE】オンラインショップをのぞいてみてください。



『自立塾』 私達も応援しております。

責任感ある人づくり・24時間サービス

CSK 後藤設備工業株式会社

□本社/〒761-8013 高松市香西東町645番地1/TEL.087-881-3116(代)/FAX.087-881-0673
 □松山支店/〒791-1115 松山市土居町802番1/TEL.089-905-1150 /FAX.089-905-1160
 URL: http://www.csqsk.co.jp

自立塾を応援しています

西村ジョイ

楽しみ・発見・感動を 追求したワンダーランド

Do It Yourself 生活創幸 Home Solution de Wonderland

西村ジョイは「釘一本から家一軒」まで、お客様一人ひとりが、より快適で幸せに暮らせるサービスを提供するホームソリューションセンターです。

住生活創造提案会社 **西村ジョイ株式会社**

[本社]761-8081香川県高松市成合町891-1
 TEL:087-885-8000(代) FAX:087-885-3224

携帯・その他モバイルから 会社情報をCHECK!

https://www.nishimura-joy.co.jp/

へ病気になったワタル君(一)〈

安部麗子

目覚まし時計がビリビリなっています。ワタルはベルを止めて、布団の中に潜り込みます。お母さんが、太い腕で布団をめくり、お尻をベシベシ叩きます。茶の間を覗くと、お父さんが新聞を読みながら、大声で言います。

「玄関の掃除はすんだのか。ごはんはそれからだぞ」

「ウチって、子ども使いがあらすぎるよな」ブツブツ言いながら、いやそうに家の前を掃いていると、ダルメシアンのタロウが、草むしりの手を止めて、

「ぼっちゃん。何を言うんです。丈夫な体があるんですよ。丈夫な人は、体を動かさなきゃ」と言います。

「フンだ。丈夫な体なんてたくさんだ。たまには病気になりたいよ」

ワタルは、重いランドセルをしょって、学校に向かいます。学校は遠いので、時々イヤになります。

途中に二つも橋があります。一つは土を敷いた木の橋、もう一つは吊り橋です。

暗い森の中だつて通ります。切り通しの

間を通る時なんか、今にも悪者軍団がバラバラでてくるようで、怖いっただりません。

ようやっと学校につきますと、またぞろつまらない勉強が待っています。

(病気になりたいなあ。カミ様ホトケ様、ボクを病気にして下さい。あ、でも痛くなく、苦しくもないように頼みます。ナムー)

授業中にコソコソ祈りしたおかげでしようか。ワタルはホントに病気になってしまったのです。顔がカツカと熱くなり、気分がもうろうとしています。

若い雌ジカのクリ子先生が、オロオロしながら保健室に連れて行きます。

保健の先生は、ブタのモモコ先生です。モモコ先生は、体温計を脇のしたに入れて熱を測ります。

「あるわね。お家に帰りなさい」

(バンザイ！ありがとう、モモコ先生)ワタルは心の中で叫び、どこで遊ぶか考え始めます。

その時、ライオンの校長先生が入ってきます。

「気分が悪くなったって？よし、私が車で送って行こう」

最悪です。ライオン先生の古いベンツは黒くて大きいので、子ども達は「霊柩車」と呼んでいるのです。みんなに知ら

れたら、からかわれるに決まっています。絶対に見られないようにしないといけません。

桃子先生がかけてくれた毛布をすっぽりとかぶり、ごろんと横になります。

「気分が悪いのかね」と、ライオン先生が聞きます。

「いいえ。ボクは今、サナギになった所なんです」

「サナギだつて？」

「はい」

「なんでまたサナギなんかに？」

「サナギの気持ちを知りたくて……」

「ふうん……。ウサギじゃだめなのかね？」

「はい？」

「マタギでもだめなのかね？」

「クツクツクツ……と先生は一人で笑っています。」

お母さんは、離れに布団を敷いて待っています。日当りのいい、一等いいお部屋です。

普段は、お母さんがお茶のお稽古をしたり、お客様に泊まっていたくお部屋です。

お客様用のフカフカした布団に、買ったばかりのパジャマです。

(シメシメ。王子様みたいだ)しかし、これには訳がありました。間もなく、白衣を着たヤギ先生が、黒い鞆を提げて往診に来たのです。

先生は、鞆の中から聴診器を出して、胸の音を聞きます。お腹をポンポンと叩いてみます。口をアーンさせて、懐中電灯で照らします。そして……大きな注射器を取り出します。

「待ってくださいよう。ホントは病気と違うんです。ボク、学校に行きたくなかっただけなんです。ごめんなさい、ごめんなさいよう」

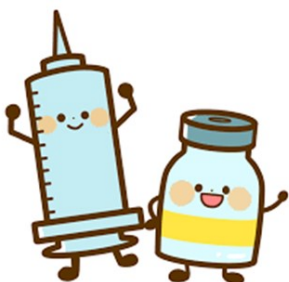
「大丈夫。そんなに痛くないからね」お母さんがワタルの体を押さえます。

「ちよつとチクツとするよ」確かにそうです。(なあんだ。ちつとも痛くないや)

次に、小さな注射器を取り出して、今度はお尻に……ところが、今度はとても痛くて、泣きそうになります。

「さあこれで大丈夫。あとはおとなしく寝てるだけ」と、ヤギ先生がにっこりします。

続く





ぼつとする般若心経

色不異空

断続を継続して生きる

定価 1200円+税
著者 野田大燈

四十五億年前、この銀河系の宇宙には地球なんて存在しませんでした。しかし、ビッグバンによって宇宙ができ、そして太陽、地球が誕生しました。つまり何もなかった空間から地球という「かたち」《色》が誕生したのです。そして灼熱の荒ぶる団塊でしかなかった地球が、気の遠くなるような時間をかけて徐々に冷えてゆき、その七十%を占める海の底深くに、小さな小さなアメーバのような生命が誕生しました。つまり宇宙に地球が誕生し、次いで生命が誕生したのです。その生命体は

徐々に進化し、環境に適応して形さえも変えて行きました。大きなクジラのようなものから多種多様な動物や植物群まで、飽くなき生命の進化発展は、海中からついに陸上でも生活適応できるよう進化していったのです。



つまり、この現代の二十一世紀の地球上にある、今の私の生命を連綿と辿れば三十数億年前のアメーバに到るのです。これが生命の重みです。

しかし、宇宙すら有限の中で、わが生命体は単純に生き続けて来られた訳ではありません。生き抜くことと、生・老・病・死とは常にセットなのです。

皆さんの過去百年の家族史を繙いてみてください。病に倒れ、不慮の事故や戦争で亡くなられた方はいませんか。生き残った家族

にバトンタッチすることで続いたのではありませんか。有限の生命が断続的に生命の糸を紡ぐことで継続してきているのです。

人間の生命の誕生である受精卵から妊娠・成長・出産という十月十日の過程は実に神秘であるとともに、何よりも地球上の生物誕生のプロセスと酷似しているのに驚かされます。地球から生じた生命なのだから似ていて当然です。

地球の歴史に刻まれた万物流転の摂理から目をそらしてはいけません。あなたの生命は《空》より生じ、そして《空》に帰ります。

しかしあなたの生きた証は、家族や友人や書き残した文書や絵画や、あるいは建物や裏庭の樹木や科学に足跡として残っているものです。誰にも真似できない生きざまが。



私達も応援しています。『自立塾』

人と企業を結んで34年!

新聞折込 **求人タイムス** Human Network

主要全国紙にて絶賛折込中
朝日・読売・毎日・日経・産経・愛媛

株式会社 求人タイムス社

本社/観音寺市本大町1541-3
TEL (0875) 25-0404
<https://www.kyuujin-times.net>

『自立塾』私達も応援しております。

キッチン・バス・トイレ・増改築・ボイラー工事
四国ガスショップ・四国電力認定店
高松市上下水道工事指定工事店

住宅総合
廣瀬 サービス

(本社) 高松市末広町6番地9
☎822-5478代 ☎0120-512677
(藤島店) ☎851-3187

戴き物一覧

- 一 洋菓子 7月21日～8月20日
- 一 千葉県流山市 陽廣院 様
- 一 兵庫県神戸市 ㈱Lin 様
- 一 高知県高知市 福井 真生様
- 一 梨 妙泉寺 様
- 一 千葉県木更津市 ジュース 七夕 嵩真様
- 一 茨城県神栖市 陣内 梅溪様
- 一 兵庫県神戸市 桃 三戸岡英樹様
- 一 兵庫県芦屋市 コーヒー 高野 正彦様
- 一 香川県高松市 食品詰合せ ㈱大栄石材様
- 一 香川県高松市 興禅寺 様

ご寄付

- 北海道滝川市 群馬県邑楽郡 明言寺内こぶ観音救援基金様
 - 香川県高松市 後藤設備工業㈱様
 - 香川県高松市 ㈱広瀬住宅総合サービス様
- 令和5年度(8月20日現在)

ご寄附総額は、
695,000円です。

皆様方の温かいご支援に、
心より感謝申し上げます。



禅語紹介

単行本2010/9
定価 780円+税



人生に行き詰まったとき、ふっと禅の精神に立ち返ってみると、意外にも多くのヒントやメッセージが隠されていることが分かります。ページを開けば、厳しくもあたたかい言葉の数々があふれだし、誰もが元気づけられ、前を向く勇気を受けとることができる一冊です。

野田大燈監修「平常心是道」から、
禅語を一部抜粋してお届けします。

随处作主
(ずいしよにしゆとなす)

気持ちが弱く、
すぐに諦めてしまう

あるテレビ番組が、「スクールに通って、英会話を何年で習得できるのか？」という検証番組を放映しました。それによると、平均して2年程度かかったといえます。

英会話に限らず、何事もすぐに諦めてしまつては、成し遂げることができません。大手企業の創業者たちも、そ

の起業には莫大な時間と努力がかかっています。小学生で習う九九も、水泳もそうです。誰もがすぐに習得できるわけではありません。それは、あなた自身も十分に感じていることでしょう。

では、諦めてしまう理由は何でしょうか。努力するのが辛いからですか。それとも、すぐに飽きてしまうからですか。

禅語に、「随处作主」という言葉があります。「随处」とは、日常生活における、すべての時間・場所を表し、「作主」は、何ものにもとらわれない自分をつくるという意味です。つまり、いついかなるときも、物事にとらわれず、あるがままの自分でいようと論じているのです。

努力するのが辛くなつたとき、物事に飽きてしまつて諦めたくなつてしまつたとき、この言葉を思い出ししてください。

辛いことも、悲しいこともあるでしょう。しかし、それらすべてを受け入れることで、あなたは目標を成し遂げられるのです。一日にして大成することは誰にもできません。そのままの姿で、ただ努力を重ねることが肝要なのです。

すべてを受け入れて乗り越える



ご支援ご協力のお願ひ

亀山学園在園児が心身ともに健やかに成長し、社会に自立ができるよう、資格修得に関する費用、大学・短大・専門学校等の進学に関する費用を支援していただいております。ご支援ご協力を賜りたくお願い申し上げます。

亀ちゃん基金 お問い合わせ先

亀山学園事務局 (TEL0877-22-6729)
会費の郵便振替口座
口座記号番号：01640-0-130300
加入者名：亀山学園奨学基金



「喝破道場」ご支援のお願ひ

「禅」を心の拠り所としての活動を展開し、更なる社会貢献を図って参ります。ご寄附に対しましては、公益財団法人の活動として租税特別措置法施行令第二十六条の二十八の二第一号に規定する要件を満たしており、「税額控除に係る証明書」が発行されます。節税としてもご活用下さい。

購読料 年間五、〇〇〇円
ご寄付 一口五、〇〇〇円

郵便振替口座 01630・6・9731
公益財団法人 喝破道場

賛助広告掲載ご協力のお願ひ

ページの下端一枠
(ヨコ8cm×タテ6cmほど)
年間12回 60,000円
受付 08778824022

八月の日鑑

- 11 8 薬師講
イオン幸せの黄色いレシートキャ
ンペーン参加 於 高松イオン
山王小祭
自立支援調整会議 於 オンライン
16 15 高松市委託就労準備支援事業
(毎週木曜日)
坂出市委託就労準備支援事業
(毎週月・水曜日)

九月の予定

- 11 8 薬師講
イオン幸せの黄色いレシートキャ
ンペーン参加 於 高松イオン
山王小祭
15 高松市委託就労準備支援事業
(毎週木曜日)
坂出市委託就労準備支援事業
(毎週月曜日)

大燈和尚八月の日鑑

- 12 8 圓通寺「定例坐禅会」
アースビレッジ様 六名視察見
学で来訪
24 22 圓通寺「定例坐禅会」
縄文ビレッジにて児童施設の子供
たち受け入れて「縄文時代体験」
を実施
25 社会福祉法人「四恩の里」施設
管理者会議 於 若竹学園

大燈和尚九月の予定

- 1 〃 2 アースビレッジから3名
体験入村

- 8 5 圓通寺「定例坐禅会」
香川県庁県議会議員教育部会「少
子化対策特別委員会」が若竹学
園に行政視察来園
20 在京の道場貢献没故者宅吊問
21 20 さむらい塾講演
大本山總持寺拝問
22 23 圓通寺彼岸会法要
26 23 社会福祉法人「四恩の里」施設
管理者会議 於 龜山学園



Amazonオリジナル商品



レモングラス
60g ¥1,351

※Amazon側より売上
状況により価格変動有

■レモンのようなさわやかな香りのハーブティ
レモングラスは体を温める作用があり、
さっぱりとした味わいが特徴です。非常に飲
みやすくお勧めのハーブティです。

Amazonオリジナル商品としてハー
ブティとスパイスを販売していま
す。通常品より増量タイプ。しかもAmazon
プライム会員もしくは2千円以上購
入で送料無料。大変お買い得です!!

(注)他社の商品も表示されます。

『商品の詳細ブランド』を

ご確認下さい。
「禅ハーブ」「禅スパイス」が
五色台ハーブ園の商品です。



編集後記

残暑お見舞い申し上げます。
時は九月、されど30度以上の真
夏が続くと予報されています。
夏日が続き油断することなく、のどが
渇く前に水分・塩分を補給し、早め
の休憩、エアコンを適切に使用し、
熱中症にはくれぐれも気をつけて、
どうぞお体ご自愛下さいませ。

今年の夏は異常な暑さで、標高3
50mの喝破道場でさえも唸るよう
な暑さです。日中の外作業は下着ま
で汗だくになり、ビニールハウス内
はもはや危険レベルです。

8月から喝破道場ではサマータイ
ムを導入し、塾生は午前中は活動を
行い(暑い日は室内作業)、午後か
らは室内での作業や自習・勉強等の
時間に充てました。農作業に従事す
る職員は6時から12時半までの作
業時間に変更しました。職員は朝が
早いので申し訳ないですが、健康面
を考慮すると早い時間の方が良いと
了解を得ています。

地球温暖化は如実に表れています。
来年以降も今年同等の猛暑が続くと
考えられます。夏場の活動スケ
ジュールや、栽培植物の再考など、
今までと同様とはいかず、猛暑を逆
手に取った活動が出来ればと考えて
います。今夏与えられた公案です。

—— 大然後記 ——

児童施設で働いてみませんか

- 職 種：管理者候補 医師(精神科医)
心理 保育士 児童指導員 事務員
勤務先：四恩の里 本部
児童心理治療施設 若竹学園
児童養護施設 龜山学園
自立援助ホーム なごみハウス園



連絡先：香川県丸亀市柞原町602-1

社会福祉法人四恩の里 本部 ☎0877-22-6729

メールアドレス: 4on@4on.or.jp ホームページ: http://4on.or.jp